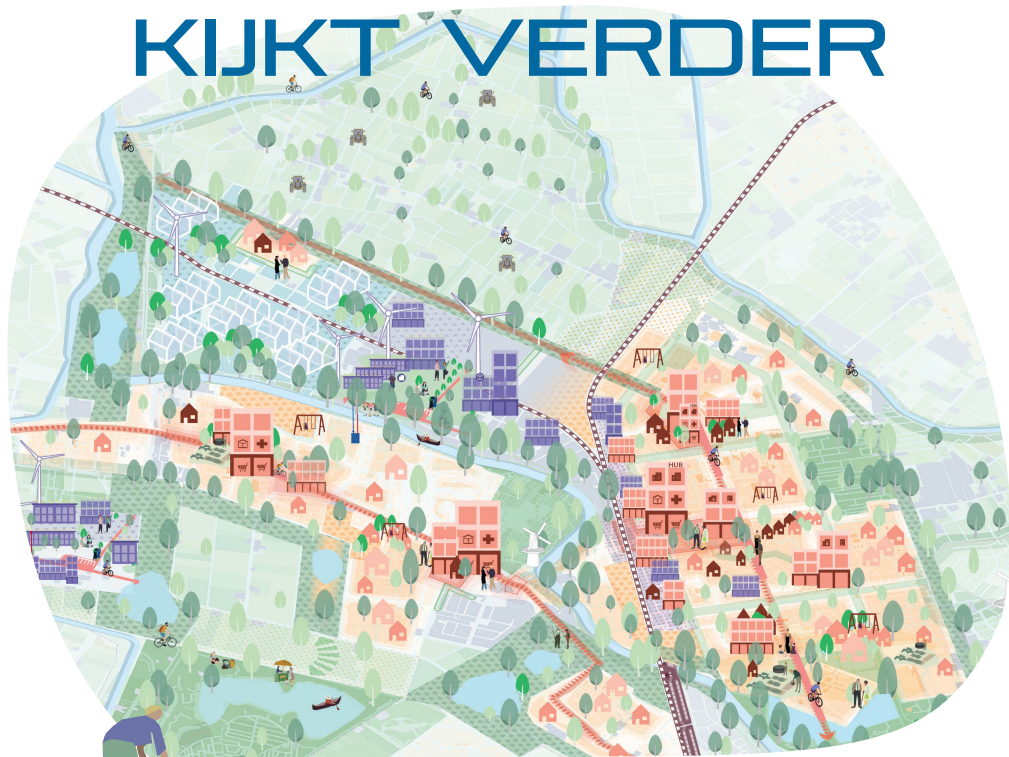


DIJK EN WAARD KIJKT VERDER



STRATEGISCHE OMGEVINGSVISIE
DIJK EN WAARD IN VOGELVLUCHT

Beste Dijk en Waarders,

Dijk en Waard is een gemeente om trots op te zijn. Het is hier fijn wonen in een omgeving waar het stadse leven, ruimte en groen perfect samenkomen. We willen dat onze gemeente aantrekkelijk blijft voor iedereen, of je nu jong bent, een gezin hebt of al wat ouder bent. Om jullie te laten zien hoe we dat doen en welke keuzes we daarvoor maken, hebben we een blik op hoe Dijk en Waard er in 2047 uitziet: de *strategische omgevingsvisie*. Waarom 2047? Omdat op dat moment de gemeente 25 jaar zal bestaan.

Samen met de inwoners, ondernemers en verenigingen creëren we een sterke identiteit, die klaar is voor de uitdagingen van morgen. We willen onze prachtige natuur beschermen en onze straten verbeteren. Ook bouwen we aan een krachtige lokale economie met genoeg verschillende banen voor iedereen.

Om dit te bereiken, maakt de omgevingsvisie keuzes voor de toekomst: waar bouwen we woningen, waar wordt gewerkt, geleerd, gewinkeld en gesport? En voor welke doelgroep? Hoe zorgen we voor genoeg groen, natuur, ontspanning? Hoe en waar ontmoeten mensen elkaar?

Wilt u meer weten over de strategische omgevingsvisie of de hele visie lezen? Kijk dan op www.dijkenwaard.nl.



Wat is een (omgevings)visie?

Een visie is een document dat uitlegt welke toekomst we samen willen bereiken. Er kunnen veel dingen gebeuren en veranderen in de loop der jaren. Een visie helpt ons om de koers te behouden, deze aan te passen wanneer nodig, en toch de doelen te bereiken die we willen bereiken.

De omgevingsvisie schetst het toekomstbeeld van onze omgeving: gebouwen, infrastructuur, natuur, enzovoort. Sinds de nieuwe Omgevingswet moet elke gemeente zo'n omgevingsvisie hebben. Dit toekomstbeeld brengt samen wat nu in heel veel verschillende documenten staat, zoals de woonvisie, mobiliteitsvisie, de natuurvisie. De omgevingsvisie verbindt al deze documenten in een toekomstgericht beeld voor de gemeente.



Middenweg 190-210

Begin van de vorige eeuw (Stadsarchief Alkmaar) en nu (Google Streetview)



Waarom hebben we een visie nodig?

In Dijk en Waard groeien we snel van een gemeente met 90.000 inwoners naar bijna 100.000. Dat is mooi, want het laat zien dat veel mensen onze mooie gemeente waarderen. Om ondanks deze groei de omgeving aantrekkelijk te houden en zo goed te blijven samenleven, moeten we keuzes maken. Nog maar 60 jaar geleden telden gemeente Langedijk en gemeente Heerhugowaard samen 16.000 mensen. In de afgelopen tientallen jaren is onze bevolking dus al flink gegroeid. Hoewel dit veel voordelen en welvaart met zich meebracht, had dit ook enkele negatieve gevolgen.

Daarom willen we nu wat verder in de toekomst kijken. We willen helder zijn over de uitdagingen van onze toekomst en over de oplossingen die we voorstellen. De *strategische omgevingsvisie* helpt hierbij.

We streven naar een manier van leven, waarin we de waarden van onze gemeenschap koesteren, en genieten van de schoonheid van onze straten gevuld met spelende kinderen en mensen die elkaar ontmoeten.

Wat ons inspireert in deze visie, is het beeld van de Middenweg uit het begin van de vorige eeuw en dezelfde plek nu. Waar zijn de kinderen? Waar de mensen? Waar is de schoonheid en geschiedenis van onze straten? Om snel te groeien

hebben we sommige ruimtelijke kwaliteiten opgeofferd die nog steeds dierbaar voor ons zijn.

We creëren meer ruimte voor ontmoeting, recreatie, werk en wonen in onze gemeente. We willen ruimte voor zowel onze kinderen als onze ouderen, onze gezinnen en starters. Tegelijkertijd moeten we met onze tijd meegaan. Zo hebben we bijvoorbeeld ruimte nodig om lokale energie op te wekken, om onafhankelijker te zijn. We hebben ruimte nodig voor nieuwe banen, zodat we dichterbij huis kunnen werken. De natuur heeft ruimte nodig, om te ontspannen, te sporten en te spelen. Maar ook om water op te vangen en vast te houden en om de dieren en planten ruimte te geven.

Kortom, we willen veel, en soms zien we door de bomen het bos niet meer. Want kan alles zomaar naast elkaar? Is daar nog genoeg ruimte voor? Daarom hebben we een visie nodig.



Wat levert deze visie ons op?

Samen het evenwicht bewaren tussen wat we moeten doen en wat we willen doen, brengt ons naar een betere toekomst. Maar hoe ziet die toekomst eruit? Hierna beschrijven we de vijf belangrijkste ambities voor onze toekomst. Deze ambities gaan over wonen, werken, natuur, het landelijk gebied en vervoer. De ambities versterken elkaar onderling en dragen bij aan de visie op Dijk en Waard in 2047.

In 2047 heeft Dijk en Waard genoeg passende woningen voor iedereen die hier wil wonen. Woningen voor ouderen, dicht bij de zorg die zij nodig hebben. Maar ook betaalbare woningen voor starters en ruime woningen voor gezinnen. In gemengde wijken. Door de bevolkingsgroei krijgen sommige centrale delen van de gemeente een meer stedelijke sfeer, wat meer jongeren zal aantrekken. De andere woonwijken blijven rustig en zijn veilige en gezonde plekken voor de gezinnen.



Gezonde en diverse woonbuurten

In 2047 zijn er volop banenkansen in Dijk en Waard. Deze banen zijn te vinden op bedrijventerreinen en centrale gebieden en variëren van productie tot kantoren, winkels en horeca. Er zijn plekken beschikbaar voor lokale ondernemers, groot en klein. Niet alle soorten bedrijven zijn echter gewenst. We verwelkomen bedrijven die werkgelegenheid bieden voor velen en geven prioriteit aan banen die gericht zijn op de behoeften van de toekomst. We willen geen bedrijven die veel ruimte nodig hebben en veel verkeer veroorzaken of weinig banen creëren.



Aantrekkelijke en diverse werkplekken

Net zoals in zijn hele geschiedenis, is Dijk en Waard ook in 2047 omringd door prachtige landschappen met schoon en gezond water. Het is mogelijk om in meren te zwemmen en ze per boot te bereiken, dankzij de nieuw aangelegde waterwegen. Langs het water zie je nieuwe natuurgebieden waar je makkelijk naar toe fietst vanuit je woning. Deze gebieden zijn met elkaar verbonden dankzij de oudste (water)wegen van onze gemeente. Daar ervaren we zowel de schoonheid van het landschap als van onze monumenten.



Verbinding met cultureel erfgoed, water en natuur

In 2047 vormen de landelijke gebieden van Dijk en Waard een sterk en gezond landschap waar landbouw, natuur en energieproductie samenkomen. Er is een zorgvuldige balans tussen alle functies die ons platteland aantrekkelijk maken. Er is voldoende ruimte voor natuur, recreatie, energie en landbouw. De bodem is hersteld, dankzij minder vervuiling door pesticiden en verkeer. Onze kassen zijn een centrum van innovatie in de sector, waar energieproductie en intensieve voedselproductie worden gecombineerd.



Een platteland dat klaar is voor de toekomst

In 2047 wonen we in rustige en veilige buurten, omdat we ons anders verplaatsen. De straten in de woonwijken zijn de *woonkamers* van de buurt, omdat bewoners elkaar daar ontmoeten en kinderen er spelen. We parkeren auto's op maximaal 5 minuten lopen van de woningen, wat een aanpassing zal vragen van ons allemaal. De ruimte die we ervoor terug krijgen om in de straat te spelen, te eten en elkaar te ontmoeten is van onschatbare waarde.



Veilige en plezierig beleefbare buurten met snelle verbindingen naar de regio

Waar willen we heen?

De kern van de visie voor 2047

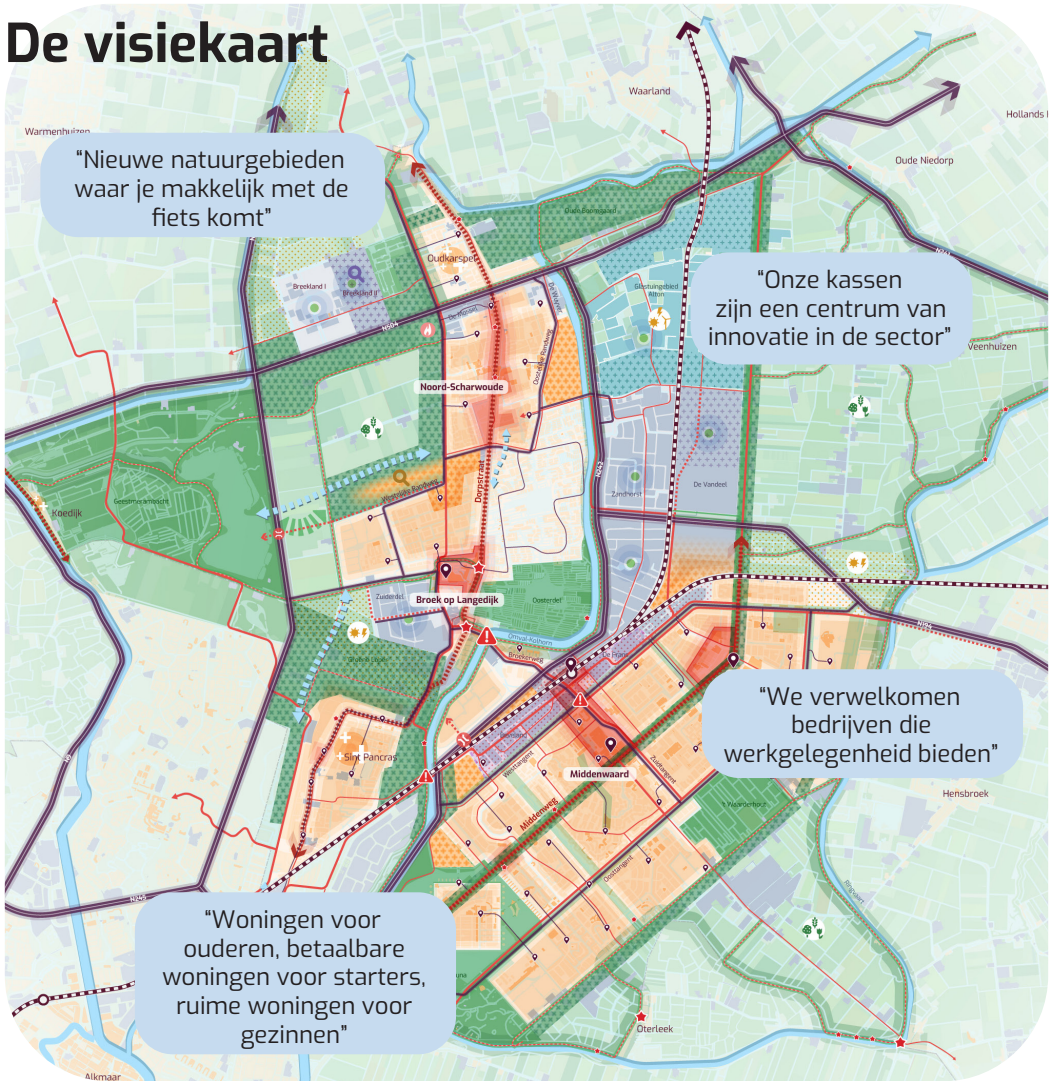


In 2047 is Dijk en Waard een veerkrachtige gemeente waar iedereen een plekje kan vinden om te wonen, werken, leren en ontspannen. Of je nu een jong gezin bent, net afgestudeerd op zoek naar werk, of een senior die zorg nodig heeft.

We bouwen voort op de mooie natuur en historie van Dijk en Waard, zoals de oude straten, groene buurten, en het waterrijke landschap. We koesteren en versterken de lokale economie die deze plek heeft gevormd.

Zo heeft iedereen de kans om te leven, werken, leren en genieten in een gezonde, aantrekkelijke en diverse omgeving, lekker dichtbij huis.

De visiekaart



"Nieuwe natuurgebieden waar je makkelijk met de fiets komt"

"Onze kassen zijn een centrum van innovatie in de sector"

"We verwelkomen bedrijven die werkgelegenheid bieden"

"Woningen voor ouderen, betaalbare woningen voor starters, ruime woningen voor gezinnen"

Legenda

Gezonde en gemengde woonomgevingen:

- Historische linten
- Centrumgebied
- Woongebied (bestaand en nieuw)
- Zoekgebied wonen
- Ontmoetingszones
- Versterken kleine centra

Aantrekkelijke en diverse werkplekken:

- Bedrijventerreinen (bestaand en nieuw)
- Zoekgebied bedrijfterrein
- Woon-Werk transformatiegebieden
- Glastuinbouw cluster (bestaand en nieuw)
- Zoekgebied nieuwe brandweerkazerne
- Vergroening bedrijventerreinen
- Groene buffer industrie-wonen

Verbonden netwerken:

- Langzaamverkeer netwerk:
- Doorfietsroutes
- Lokale fietsroutes
- Recreatieve fietsroutes
- Nieuwe verbindingen (indicatief)
- Atuonetwerken:
- Wijkverzamelwegen (indicatief) - 30km/u
- Gebiedsontsluitingsweg - 50km/u
- Doorstroomnetwerk - 80km/u
- Mobiliteitshubs (indicatief)
- Spoorlijn
- Ontmoetingszones
- Knelpunt (verder onderzoek nodig)

Verbinding van cultureel erfgoed, water en natuur:

- Culturele hotspots
- Recreatieve fietsroutes
- Natuurnetwerk
- Mogelijke uitbreiding natuur
- Vaarroutes
- Mogelijke uitbreiding vaarroutes

Toekomstbestendig en multifunctioneel buitengebied:

- Zoekgebied energieopwek
- Zoekgebied Wind+Zon
- Zoekgebied Zon
- Agrarisch gebied

Wat betekent dat in de praktijk?

Voor de woongebieden en de centra

De afgelopen jaren bouwden we nieuwe woningen vooral in nieuwe wijken aan de rand van de stad. Zo moeten we steeds verder fietsen en rijden om ergens te komen. In Dijk en Waard willen we terugkeren naar een meer historische manier van bouwen: door onze bestaande wijken te transformeren en te verbeteren.

Zo maken we leefbare, veilige straten in de wijken. Daar hebben mensen een veilige ruimte om te sporten, te spelen of gewoon te ontspannen. In de praktijk betekent dit dat we efficiënter moeten parkeren zodat ruimte vrij komt. We zorgen voor nieuwe, openbare parkeergarages als er in de wijken gebouwd wordt. Elke auto die daar wordt geparkeerd, maakt ruimte op straat. Geleidelijk veranderen onze straten in een plek waar kinderen spelen, mensen wandelen en elkaar ontmoeten en waar ruimte is voor groen.

Als we binnen de stad bouwen, maken we ook woningtypes waaraan we nu een tekort hebben in Dijk en Waard. Van betaalbare studio's of appartementen voor starters tot nieuwe woningen voor ouderen, waar ook zorg geleverd kan worden, dichtbij voorzieningen. En dat allemaal dichtbij de centra.

Ik wil met mijn rollator een leuk rondje wandelen in een groene omgeving met mooie planten, gewoon in mijn eigen buurt. Zonder drukke straten over te hoeven steken



Het zou fijn zijn dat ik logees dicht bij huis kan laten logeren. Bijvoorbeeld in een gedeelde logeerkamer in ons gebouw



Ik wil met mijn vriendjes voetballen zonder dat de buurman boos wordt omdat zijn auto misschien beschadigd raakt





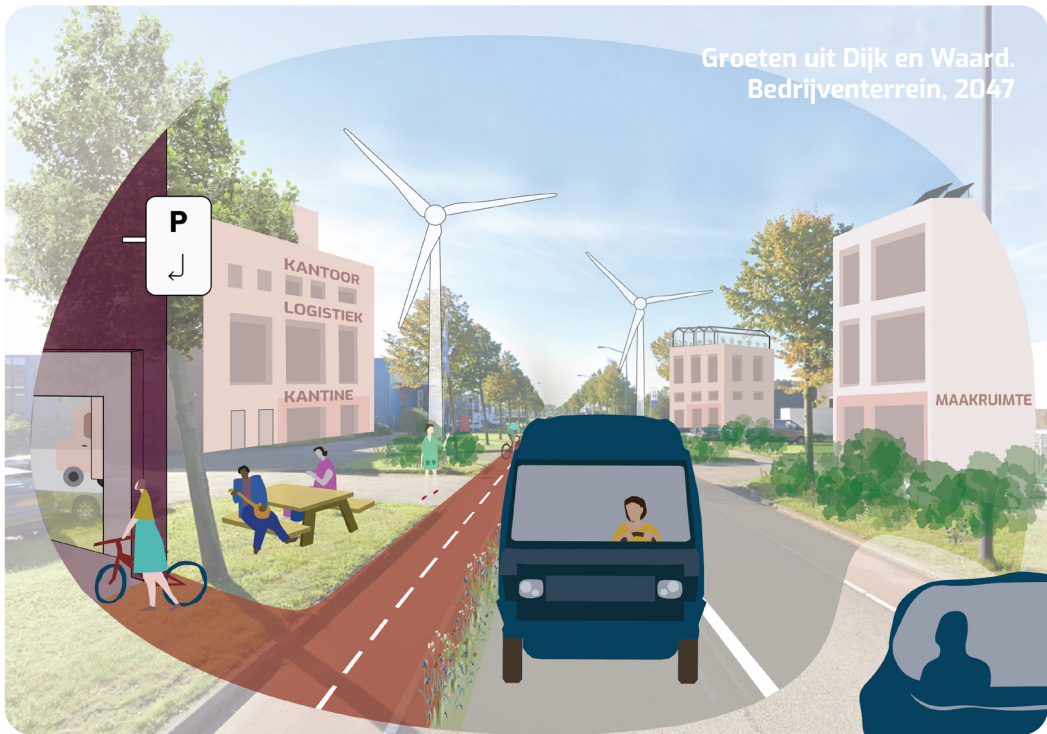
Groeten uit Dijk en Waard.
Heerhugowaard, 2047



Groeten uit Dijk en Waard.
Broek op Langedijk, 2047



Groeten uit Dijk en Waard.
Noord-Scharwoude, 2047



Groeten uit Dijk en Waard.
Bedrijventerrein, 2047

Wat betekent dat in de praktijk?

Voor het landelijk gebied

Net zoals in onze woonwijken willen we ook ons landschap en onze werkgebieden verbeteren.

In het landschap zoeken we naar een manier om meer ruimte te maken voor natuur en water. Zo houden we ruimte voor samen ontspannen in het groen en wordt het water goed beheerd. Ook als onze stad groeit. We werken daarvoor samen met onze boeren. Zo behouden en verbeteren we de schoonheid en rijkdom van ons landschap.

Ik wil wel duurzamer boeren maar heb hier echt hulp bij nodig. Zoals meer kennis en ondersteuning bij het beheren van waterbronnen of bodemkwaliteit



Voor de werkgebieden

Ook op onze bedrijventerreinen is samenwerking nodig. Geen eigen terreinen met hekken en veel lege ruimte ertussen, maar zoeken naar plekken waar bedrijven zich kunnen concentreren, ruimte delen en elkaar beter maken. Hiervoor verkennen we nieuwe bouwtechnieken, bijvoorbeeld distributiegebouwen met meerdere verdiepingen. Dit kan ook werken voor kassen.

Dankzij deze gebouwen ontstaan meer banen per hectare. Dit betekent dat meer mensen samenwerken en gebruikmaken van gemeenschappelijke kantines, parkeergarages of vergaderruimtes.

Wat fijn als ik tijdens de lunch ook op het bedrijventerrein een leuke, groene plek heb om even te wandelen en te pauzeren



Meer informatie?

In deze brochure leggen we in het kort uit wat er in de strategische omgevingsvisie staat. Ben je nieuwsgierig naar de hele visie of wil je meer weten? Kijk dan op www.dijkenwaard.nl

